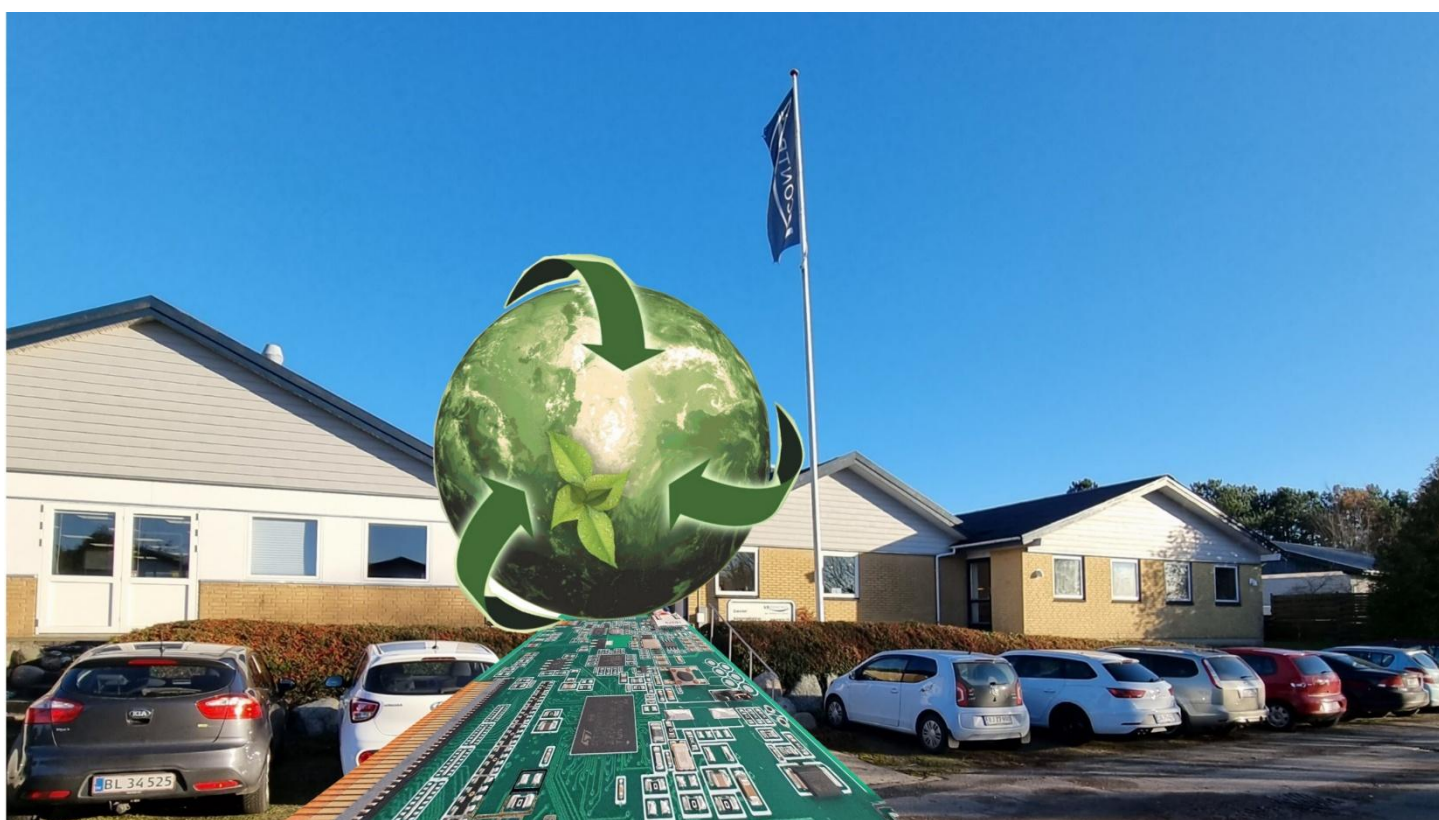


VSME-rapport 2025



LSCONTROL

Indholdsfortegnelse

Præsentation af LS Control.....	3
Administrerende direktør – udtalelse.....	4
B1 – Generel information	5
B2 – Vores rejse inden for ESG, politikker og initiativer	7
B3 – Energi og CO2e-udledninger (scope 1 & 2)	9
B4 – Forurening af luft, vand og jord	11
B5 – Biodiversitet	11
B6 – Vand	11
B7 – Ressourceforbrug, cirkulær økonomi og affaldshåndtering	12
B8 – Medarbejdere	14
B9 – Sundhed og sikkerhed	15
B10 – Aflønning, overenskomst og udvikling	16
B11 – Forretningsadfærd	17

Præsentation af LS Control

LS Control A/S er en elektronikvirksomhed grundlagt i 1969, der udvikler og producerer styrings- og regulatorløsninger baseret på egne teknologiplatforme, herunder især til ventilationsbranchen.

Nye produkter skabes i tæt samarbejde med kunder på tværs af mange brancher, og grundstenen i vores forretning har altid været **energioptimering** samt **langtidsholdbare produkter**.

Med egen udviklingsafdeling, produktion og testfaciliteter sikrer vi, at alle produkter er gennemtestede og som minimum overholder gældende krav og standarder (f.eks. EU's ECO-design direktiver). Vi prioriterer at være på forkant med nye regler og regulativer, så kunderne altid får kompetent sparring – uanset om det drejer sig om udvikling af et nyt produkt eller vejledning i brug af vores standardløsninger.

Vores forretning og værdiskabelse bygger på tre forretningsben, der hver især bidrager til vores profil:

- **Standardprodukter:** Færdige produkter (primært til ventilation) leveret gennem grossister.
- **OEM-produkter**
 - Standardprodukter der konfigureres til den enkelte producentkundes behov, hvilket reducerer udviklingstid og pris.
 - Produkter udviklet fra bunden i tæt samarbejde med kunden og efter deres specifikationer – disse produkter produceres og leveres herefter af os.
- **Online services:** Services, der muliggør konfigurerings og remote servicering af produkter via PC- eller app løsninger.

Kvalitet, miljøhensyn og medarbejdertrivsel har altid været centrale værdier for os. Det er derfor ikke uden stolthed vi her udgiver vores anden ESG-rapport, der giver et transparent indblik i vores indsats og resultater inden for miljø (E), sociale forhold (S) og god selskabsledelse (G). Rapporten er udarbejdet efter retningslinjerne i basismodulet af den europæiske frivillige standard for SMV'er (VMSE-rapport) og vil blive opdateret og udgivet årligt.



Vores egenudviklede produkter markedsføres blandt andet under ovenstående varemærker.

Administrerende direktør – udtalelse

Som administrerende direktør for LS Control glæder jeg mig over udgivelsen af årets ESG-rapport. Siden 1969 har vi fokuseret på at levere kvalitetsprodukter med energieffektivitet for øje, og den arv bærer vi fortsat videre i dag i alle aspekter af vores forretning. Vi har altid vidst, at langtidsholdbare løsninger og ansvarlig drift både gavner vores kunder og miljøet - denne indsats dokumenteres nu struktureret gennem ESG-rapporteringen.

2025 blev året, hvor vi udgav vores første VSME-rapport. Desværre nåede vi ikke vores miljømål om -10% i elforbrug pr. omsat krone i 2025, men vi opnåede målet om en reduktion af vores CO₂ udledning. Dertil fik vi igangsat en del andre initiativer, der fremover vil spare energi for både os og vores kunder. F.eks. udskiftede vi komponenter i flere af vores produkter med komponenter med markant lavere energiforbrug og vi optimerede på vores produktionsprocesser. Derudover kompenserede vi for hele vores naturgasforbrug ved indkøb af biogascertifikater.

Vi har fortsat et højt ambitionsniveau for vores ESG-arbejde. I 2026 indgår vi i projektsamarbejde med MADE og Teknologisk Institut omkring udvikling af elektronik i et Cirkulært Økonomi aspekt, og vi vil endnu engang deltage i DTU's Life Cycle Assessment (LCA) program.

Vores medarbejdere er omdrejningspunktet for vores succes. Deres engagement i kvalitet og forbedringer har gjort det muligt at nå hertil. Vi har fokus på arbejdsmiljøet og fremmer en sund arbejdsplads med trivsel og udvikling i fokus. Jeg vil gerne takke alle medarbejdere for deres indsats og vores kunder for at dele visionen om at arbejde henimod bæredygtige løsninger. Med denne rapport forpligter vi os til åbent at kommunikere vores fremskridt og udfordringer. Vi ser ESG-indsatsen som en løbende forbedringsproces – og vi er dedikerede til at gøre det lidt bedre hvert år.



– Per Nielsen, Administrerende direktør, LS Control A/S

B1 – Generel information

Denne rapport er udarbejdet i henhold til den frivillige standard for ESG-rapportering for SMV'er (VSME), basismodulet B1-B11.

Rapporten dækker **LS Control A/S** (CVR-nr. 15288205), der opererer inden for branchen elektronik/industri (NACE kode C 26.51). Virksomheden havde i 2025 **50 ansatte** og en balancesum på **89.214 t.kr. / 11.975 t. Euro**. Årsomsætningen er undtaget offentliggørelse af fortrolighedshensyn.

Adresser og geolokation på væsentlige aktiver og anlæg, som LS Control A/S ejer, lejer eller kontrollerer (pkt. 24e, vi, vii/pkt. 73-76)					
Sted	Adresse	Postnummer	By	Land	Geolokation (koordinater)
Hovedkontor	Industrivej 12, Gelsted	4160	Herlufmagle	Danmark	55.29957414460363, 11.75647240563080 4
Produktion og Lager	Industrivej 4, Gelsted	4160	Herlufmagle	Danmark	55.29982914327302, 11.75588768393984 7
Udvikling og Test	Industrivej 10, Gelsted	4160	Herlufmagle	Danmark	55.29919240700961, 11.75656896514471 8



LS Control A/S har siden 2009 været certificeret efter **ISO 9001** (kvalitetsledelse) og **ISO 14001** (miljøledelse) siden 2021 (samt opgraderet til ISO 9001:2015 samme år).

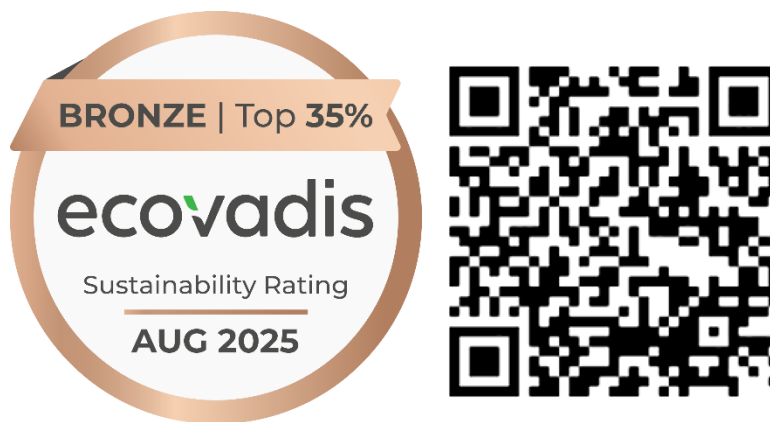
Disse certificeringer sikrer, at vi konstant har fokus på kvalitet, optimerer vores processer, behandler afvigelser effektivt og løbende forbedrer vores miljøindsats – især indenfor produktion og produktudvikling.



I 2023 blev LS Control en del af **NIBE AB**. NIBE-koncernen er omfattet af EU's CSR-krav, og fra regnskabsåret 2024 har vi leveret ESG-data til koncernens samlede bæredygtighedsrapportering.

Vi udarbejder også hvert år **klimategnskab** via Klimakompasset (omfattende scope 1, 2 og 3).

Siden 2023 har vi været aktive på **EcoVadis** – en global uafhængig platform, der vurderer virksomheders bæredygtighed inden for miljø, arbejdsforhold, etik og indkøb. I 2025 opnåede vi en bronzemedalje.



<https://recognition.ecovadis.com/lfTKh8jeckKX02ynyeieGQ>

B2 – Vores rejse inden for ESG, politikker og initiativer

Vi har historisk set arbejdet ud fra principper om høj kvalitet og energieffektivitet i vores produkter. Alle produkter designes til en lang levetid, så de kan holde i mange år og repareres frem for at blive kasseret.

Bæredygtighed er dermed ikke nyt for os – men vi har de seneste år formuleret klare politikker, mål og systematiske tiltag for at styrke vores ESG-indsats yderligere.

Miljøpolitik: Vi vil bidrage aktivt til den globale indsats for at beskytte og forbedre miljøet. Med vores indsats vil vi:

- **inspirere** vores kunder til at finde de mest miljøvenlige løsninger,
- **arbejde** på at finde teknologier og designs, der belaster klimaet mindst muligt,
- **minimere** spild og affald fra produktionen og sikre bedst mulig genbrug og affaldshåndtering,
- **undgå** brug af miljøskadelige stoffer i produktionen, og
- **optimere** transport af varer til og fra fabrikken, så klimaet belastes mindst muligt.

For eksempel arbejder vi kontinuerligt med at optimere pakning af leverancer til vores kunder, så der er mindst muligt luft og spildplads. Det kan udmønte sig i, at vi aftaler lidt ”skæve” ordreantal per ordre, f.eks. 144 stk. i stedet for 150 stk., hvis det er den optimale pakkestørrelse.

Miljømål 2025: Vi har formuleret ambitiøse miljømål for 2025, som forpligter os til mærkbare forbedringer:

- Reducere virksomhedens **energiforbrug** (tilført energi, scope 1) med minimum 10% pr. omsat krone i forhold til året før.
- Gennemføre mindst **4 nye teknologi- eller komponentvalg**, der reducerer energiforbrug eller miljøbelastning i vores produkter.
- Gennemføre mindst **2 nye procesændringer**, som reducerer energiforbrug eller miljøbelastning i vores drift.
- Reducere **CO₂-udledning** fra virksomheden (scope 1 + 2) med minimum 20% pr. omsat krone i forhold til året før.



For at nå disse mål arbejder vi systematisk med data og forbedringer. Siden 2022 har vi registreret vores CO₂-udledninger på scope 1 og 2 i **Klimakompasset**.

Fra 2023 har vi arbejdet med data for **scope 3** (indirekte udledninger i værdikæden), og vi forbedrer løbende datagrundlaget herfor.

Siden 2023 har vi sat ekstra fokus på at opbygge viden og kompetencer inden for ESG. Vi deltager aktivt i flere **netværk og vidensfora** – både landsdækkende via Dansk Industri og lokalt gennem Ressource City i Næstved. Her henter vi bl.a. inspiration og sparring om bæredygtighed, rapportering, Cirkulær Økonomi og praktisk tilgang til mere grøn omstilling.

Vi stræber efter kontinuerligt at forbedre vores data og indsatser. Derfor deltog vi i 2024-25 i et Klimaklarforløb om **cirkulær økonomi**, og vi har været case-virksomhed for studerende på DTU's LCA-kursus for også at bidrage til forskningsbaseret viden om vores branches produkters livscyklus.

I 2025 fik vi med hjælp fra DIs ESG-eksperter optegnet vores værdikæde og udført vores første tilnærmede dobbelt væsentlighedsanalyse.

Et udpluk af vores tiltag til dato:

- **2022:** Vi efterisolerede vores bygninger for at nedbringe varmekonsumet. Som resultat faldt vores forbrug af naturgas til opvarmning med over 20% i 2022 sammenlignet med året før.
- **2023:** Vi installerede solceller på taget af produktionsbygningen, hvilket medførte at en del af vores elforbrug nu bliver dækket af vedvarende energi (ca. 16% af det samlede elforbrug i 2023).
- **2024:** Via vores moderselskab NIBE blev al indkøbt elektricitet dækket af certifikater for **vedvarende energi** (baseret på vandkraft). Dermed klimakompenserer vi for 100% af CO₂-udledningen fra vores elforbrug i 2024.
- **2025:** Hele vores naturgasforbrug i 2025 er klimakompenseret ved køb af certifikater for biogas.



For at sikre en robust forretning arbejder vi aktivt med **risikoanalyse**. Vi identificerer og vurderer løbende risici og muligheder på alle relevante områder – både indenfor miljø, sociale forhold og governance. Hver risikofaktor vurderes ud fra sandsynlighed og potentiel påvirkning, og der udpeges en ansvarlig person for at håndtere risikoen og iværksætte nødvendige tiltag. Denne systematiske tilgang til risikostyring hjælper os med at forebygge problemer og udnytte forbedringsmuligheder proaktivt.

B3 – Energi og CO2e-udledninger (scope 1 & 2)

Energi – særligt elektricitet – er den vigtigste ressource i vores produktion og daglige drift, da alle vores produktionsmaskiner kører på strøm. Vi har en politik om at firmabiler skal overgå til **el-biler**, i takt med at de udskiftes; i 2024 fik vi da også vores første el-firmabil.



Vores elforbrug faldt en smule i 2025 i forhold til 2024. Sammenholdt med en lidt lavere omsætning i 2025 er elforbruget per omsat krone status quo.

Vi har eksperimenteret med ændret fordeling af hhv. el- og gasbaserede opvarmingskilder, hvilket giver sig udslag i vores årlige forbrug af begge dele.

I 2025 leverede vores solcelleanlæg ca. **24% af det samlede elforbrug**, stort set samme andel som sidste år. Efter udgangen af 2025 har vi indkøbt **certifikater for vedvarende energi** svarende til hele vores indkøbte elforbrug (105 MWh i 2025). Det vælger vi at gøre for at understøtte den fortsatte udbygning af el, baseret på vedvarende kilder.

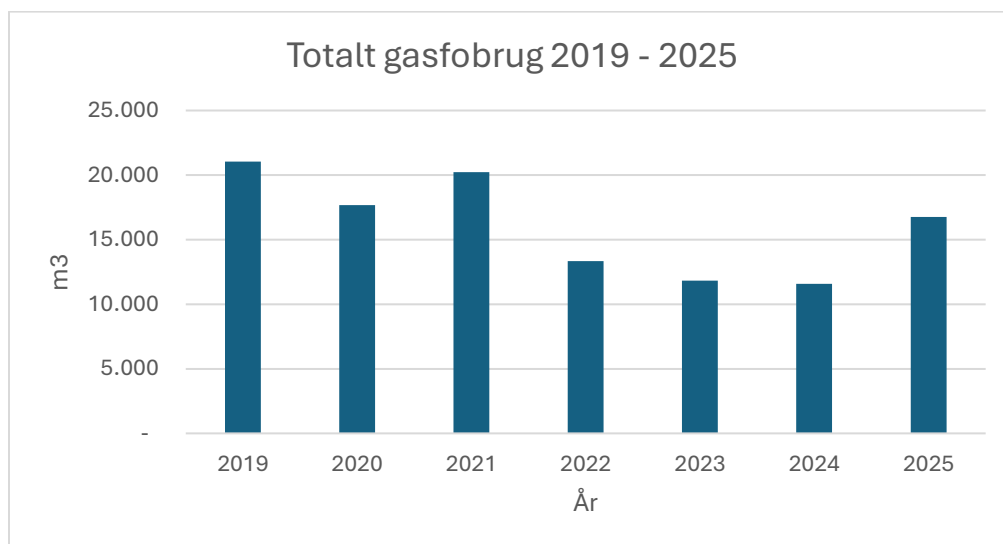
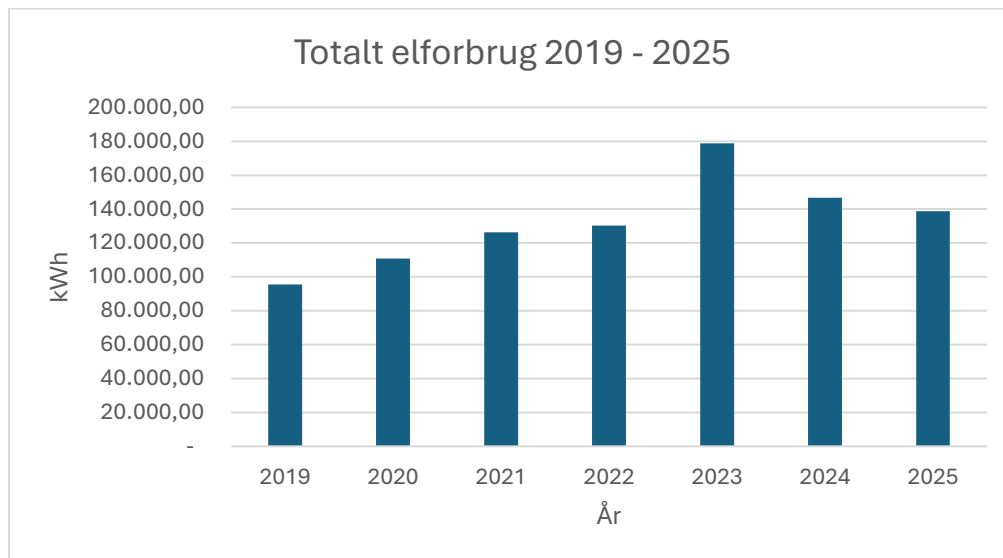
Energiforbrug i MWh (pkt. 29)			
	Vedvarende energiforbrug	Ikke-vedvarende energiforbrug	Total energiforbrug 2025
Elektricitet (som det fremgår af virksomhedens forbrugsregninger)	138,702 MWh		138,702 MWh
Brændstoffer: Biogas	16.752 m3		16.752 m3

På varme- og brændstofsiden (scope 1) benytter vi naturgas til opvarmning. I 2025 kompenseres 100% via biogascertifikater.

Vores samlede direkte og indirekte CO2e-udledninger (scope 1+2) beregnes årligt i klimaregnskabet ved hjælp af Klimakompasset, hvilket sikrer konsistente og standardiserede emissionsfaktorer. Disse data danner grundlag for at følge op på vores CO2-reduktionsmål og iværksætte yderligere energibesparende tiltag, hvor det betyder mest.

Udledning af drivhusgasser (pkt. 30)	År 2025
Scope 1 CO2e-udledninger	11,42 tons CO2e]
Scope 2 CO2e-udledninger (lokationsbaseret)	0,37 tons CO2e]
Total CO2e-udledning fra scope 1 og scope 2	11,79 tons CO2e]

Udviklingen i vores el- og gasforbrug siden 2019:



B4 – Forurening af luft, vand og jord

Vi har ingen processer, der medfører direkte forurening af omgivelserne. Vores produktion udleder **ikke skadelige stoffer** til luft, vand eller jord.

Den eneste procesenergi, vi bruger i produktionen, er elektricitet, og eventuelle emissioner fra vores energiforbrug håndteres under klimaafsnittet (B3).

Derfor finder vi ikke dette punkt væsentligt for vores virksomhed og rapporterer ikke yderligere på det.

B5 – Biodiversitet

Vores aktiviteter påvirker ikke direkte biodiversiteten i nærområdet. Vi er beliggende i et industriområde, der ikke er udpeget som sårbart eller særlig værdifuldt for biodiversitet.

Vi har ingen produktion med udledning til naturen, og derfor er biodiversitet ikke identificeret som et væsentligt ESG-forhold for os på nuværende tidspunkt. Skulle vores aktiviteter ændre sig, vil vi naturligvis revurdere vores påvirkning af biodiversitet.

B6 – Vand

Vi bruger **meget begrænsede mængder vand**, da vi ikke har vandforbrug i produktionsprocesserne. Vand anvendes primært til sanitære formål, køkken og rengøring. Vi bestræber os altid på at undgå unødigt forbrug af vand.

Vandudtag (pkt. 35)	År 2025
Samlet for alle lokationer	205 m3

B7 – Ressourceforbrug, cirkulær økonomi og affaldshåndtering

Ressourceforbrug: Vores produktion omfatter indkøb og brug af en række råmaterialer og komponenter. Blandt de væsentligste materialer kan nævnes printplader (PCB'er), spoler, integrerede kredsløb (IC'er), plast og aluminium.

For at kvantificere vores ressourceforbrug beregner vi forbrugte mængder ud fra indkøbte styktal gange enhedsvægt (estimeret hvor præcise vægte ikke foreligger).

Vi erkender, at der er usikkerheder i disse data, og vi arbejder løbende på at forbedre vores ERP-system og dataregistrering, så vores opgørelser over materialeforbrug bliver så nøjagtige som muligt.

Dette fokus hjælper os med at identificere muligheder for reduktion eller substitution af materialer med mere bæredygtige alternativer.

Væsentlige materialer i LS Control A/S (pkt. 38c)	Årligt masse-flow 2025
IC'er	2,535 tons
Power-moduler	48,30 tons
Råprint PCB'er	18,493 tons
Plast	21,989 tons
Spoler	11,850 tons
Klemmer	7,407 tons
Kondensatorer (inkl. Elektrolytkondensatorer)	2,447 tons
Ledninger	0,287 tons
Relæer	4,379 tons
Aluminium (Køleplader, enclosures mm)	7,451 tons

Affaldshåndtering: Vi genererer en række affaldstyper fra produktionen, men **farligt affald** forekommer stort set ikke. Vi anvender enkelte kemikalier (f.eks. loddeflux) i så små mængder og kontrollerede processer, at affald herfra ikke udgør et nævneværdigt problem.

Alment produktionsaffald sorteres så vidt muligt; vi har særligt fokus på at **øge genanvendelse** og reducere andelen af blandet brændbart affald. Vi har igangsat initiativer for at forbedre affaldssorteringen yderligere, så mere affald kan sendes til genbrug frem for forbrænding.

Samlet mængde affald årligt		
	Samlet mængde affald (pkt. 38a)	Affald der omdirigeres til genanvendelse eller forberedelse mhp. genbrug (pkt. 38b)
Ikke-farligt affald		
Brændbart	4,74 tons	-
Papir og pap	3,84 tons	3,84 tons
Elektronik mm fra produktion	1,888 tons	1,888 tons

Cirkulære principper: Kvalitet og lang levetid er nøgleord i vores tilgang til produktion og produktdesign, og disse principper flugter med cirkulær økonomi. Konkret praktiserer vi følgende cirkulære tiltag:

- **Levetid:** Alle vores produkter er skabt til at holde så længe som muligt – det er ikke unormalt, at en LS Control-enhed fungerer fejlfrit i 15-20 år eller mere. Lange produktlevetider reducerer behovet for hyppige udskiftninger og mindsker dermed ressourceforbrug og affald over tid.
- **Reparation:** Vi reparerer som udgangspunkt alle produkter, der kan repareres. Dette gælder både inden for garantiperioden (ved reklamationer) og efter garantien, i dialog med kunden. Vi kasserer kun defekte produkter, hvis de er uøkonomiske eller umulige at reparere. De produkter, vi må kassere **sendes til genanvendelse**, så materialerne kan indgå i nye kredsløb frem for at gå til spilde.
- **Genbrug & affald:** Alt elektronikskrot samt metalaffald fra produktionen bliver **indsamlet til genanvendelse** gennem autoriserede kanaler. Pap og papir affald sorteres ligeledes fra og afleveres til genanvendelse. Et fast princip hos os er også, at overskydende komponenter og materialer fra produktionen ikke bare smides ud – hvis de potentielt kan bruges i fremtiden, opbevarer vi dem med henblik på at finde en anvendelse i nye projekter eller produkter, frem for at de ender som affald.
- **WEEE-ansvar:** Vi har siden 2009 været medlem af **Elretur**, den kollektive ordning for elektronikaffald i Danmark. Gennem dette medlemskab bidrager vi til korrekt indsamling og behandling af udtjente elektronikprodukter, så værdifulde råmaterialer kan genanvendes, og miljøskadelige stoffer håndteres forsvarligt.

B8 – Medarbejdere

Vores **medarbejdere** er vores vigtigste ressource og vi prioriterer et godt arbejdsmiljø samt fastholdelse af lokale arbejdspladser. Med både udviklingsafdeling og produktion samlet i Herlufmagle på Sydsjælland, og størstedelen af vores ansatte bosat i lokalområdet er vi stolte af at kunne tilbyde kvalificerede jobs lokalt og dermed bidrage positivt til lokalsamfundet.



For at sikre en kontinuerlig talenttilførsel og udvikling har vi løbende **elever og praktikanter** tilknyttet – f.eks. elektronikteknikerelever og ingeniørstuderende. Efter endt uddannelse har flere af vores elever og studerende valgt at fortsætte deres karriere hos os, hvilket vidner om gode udviklingsmuligheder.

Vi lægger vægt på trivsel og fællesskab. Hvert år afholder vi både sommerfest og julefrokost for alle medarbejdere. Derudover arrangerer vi i løbet af året forskellige sociale arrangementer eller teambuilding-aktiviteter.

Som et ekstra medarbejdergode tilbyder vi også frivillig gratis **influenzavaccination** til alle ansatte hvert år for at fremme sundhed og minimere sygefravær i vinterhalvåret.

Vi ønsker at være en attraktiv arbejdsplads, hvor medarbejderne trives, udvikler sig og føler sig værdsatte. Derfor går vi også langt i tilpasning af arbejdsplads og opgaver, så de ældste medarbejdere og de, der midlertidigt eller kronisk rammes af sygdom, fortsat kan have et tilhørsforhold til os.

Udover vores sociale arrangementer og sundhedstiltag tilstræber vi en åben dialogkultur og inddragelse af medarbejderne, så alle kan bidrage med idéer til forbedringer – både i arbejdsprocesser og arbejdsmiljø.

Kontrakttype (pkt. 39a)	Antal ansatte (antal personer eller fuldtidsækvivalenter)
Midlertidig ansættelse	2 (elever)
Fastansættelse	48
Totalt antal ansatte	50

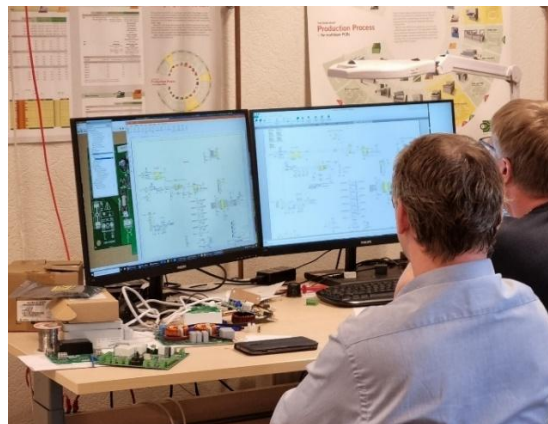
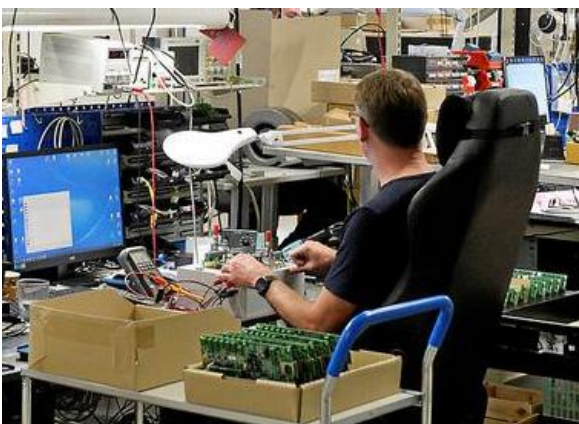
Køn (pkt. 39b)	Antal ansatte (antal personer eller fuldtidsækvivalenter)
Mand	31
Kvinde	19
Totalt antal ansatte	50

Medarbejderomsætning (pkt. 40)	2025
	10 %

B9 – Sundhed og sikkerhed

Et sikkert og sundt arbejdsmiljø er afgørende for os. Vi følger vores **arbejdsmiljø- og sikkerhedspolitikker** nøje og opdaterer dem løbende i takt med, at vi identificerer forbedringsmuligheder eller nye risici. Hver gang en hændelse eller “nær-ved-ulykke” finder sted, undersøger vi årsagerne grundigt og iværksætter forebyggende tiltag for at undgå gentagelser. Denne proaktive tilgang har bidraget til, at vi i **2025 havde 0 arbejdsulykker** blandt vores medarbejdere.

Vi sørger for, at de fysiske rammer på arbejdspladsen understøtter medarbejdernes sundhed: Alle kontormedarbejdere har fx ergonomiske hæve-sænkeborde og mulighed for at få ekstra skærme eller andet udstyr efter behov. I produktionen fokuserer vi på god ergonomi ved arbejdsstationerne og varierede arbejdsopgaver, så ensidigt belastende arbejde undgås.



Derudover tilbydes medarbejderne sundhedsforsikring (jf. næste afsnit) og andre forebyggende tiltag som fx førnævnte influenzavaccinationer. Samlet set stræber vi efter en **nul-ulykkes kultur** og en arbejdsplads, hvor gode medarbejderforhold er i fokus.

B10 – Aflønning, overenskomst og udvikling

Vi tilbyder ordentlige løn- og arbejdsvilkår, som både lever op til gældende krav og gør os i stand til at tiltrække og fastholde dygtige medarbejdere. Vores produktions-medarbejdere er omfattet af **Industriens Overenskomst**, hvilket sikrer klare rammer for løn, arbejdstid, tillæg m.v.

Kollektiv overenskomst (pkt. 42c)	År 2025
Procentvis ansatte, der er dækket af en kollektiv overenskomst	56 %

Alle fastansatte – uanset stilling – er desuden dækket af en **pensionsordning** og har en **sundhedsforsikring** betalt af virksomheden. Vi betaler mindst **mindsteløn** eller over, og lønninger reguleres løbende i takt med overenskomstfornyelser og individuelle aftaler, så de afspejler kompetencer og indsats.

Kompetenceudvikling er et andet vigtigt fokusområde. Alle medarbejdere har mulighed for at få relevant **efteruddannelse** og deltage i kurser, der kan styrke deres faglige og personlige udvikling.

Vi tilbyder en række obligatoriske og frivillige online kurser via en dedikeret læringsportal, som er tilgængelig for medarbejdere i de respektive afdelinger.

Uddannelses timer i gennemsnit pr. ansat (pkt. 42d)	År 2025
Mandlige ansatte	3
Kvindelige ansatte	3,5

Udover kurserne via læringsportalen, hvor tidsforbrug registreres, foregår der en kontinuerlig videreuddannelse af vores medarbejdere, f.eks. gennem deltagelse på fysiske kurser, seminarer, netværk, webinarer, efteruddannelse mv.

Den daglige sparring med kollegaer, og det daglige udviklingsarbejde, både internt og i samarbejde med vores kunder bør ikke undervurderes. Tid forbrugt på denne type videreuddannelse kan være udfordrende at tælle op, og vi har endnu ikke fundet en metode til registrering, hvorfor dette ikke indgår i ovenstående tal.

Vores filosofi er, at læring skal være tilgængelig og fleksibel, så den kan tilpasses den enkelte – og vi opfordrer alle til at dygtiggøre sig.

B11 – Forretningsadfærd

Vi driver vores forretning med høj **integritet og etik**. Vi efterlever både vores egne interne politikker og NIBE-koncernens politikker inden for god forretningsadfærd. Disse politikker omfatter bl.a. antikorruption, ansvarlig leverandørstyring og medarbejderrelaterede retningslinjer. Konkret har vi politikker for:

- **Antikorruption og bestikkelse** – alle medarbejdere har modtaget træning i at forebygge korrupcion.
- **Menneskerettigheder** – vi har en menneskerettighedspolitik, som alle medarbejdere også er blevet oplært i.
- **Arbejds miljø og sikkerhed** – vi følger en klar politik for arbejdsmiljø (Health & Safety) med procedurer for sikker praksis.
- **Informationssikkerhed** – politik for at beskytte data og knowhow (inkl. IT-sikkerhed og fortrolighed). Der er obligatorisk opdaterings kurser for alle medarbejdere med egen e-mailkonto og internetadgang.
- **Insiderhandel** – en insiderpolitik, der sikrer korrekt håndtering af intern viden i relation til moderselskabets børsforhold.
- **Privatliv/databeskyttelse** – politik for håndtering af persondata i overensstemmelse med GDPR og koncernkrav.
- **Ansvarlige indkøb** – en politik for ansvarlig leverandørstyring og bæredygtigt indkøb (Responsible Sourcing).

Vi har desuden etableret en **anonym whistleblower-ordning**, hvor medarbejdere fortroligt kan indberette mistanke om kritisable forhold. Denne ordning er tilgængelig for alle ansatte, og som datterselskab er vi samtidig omfattet af NIBE-koncernens centrale whistleblower-portal.

Vi har **aldrig oplevet tilfælde af korrupcion eller bestikkelse** i virksomhedens levetid, og der var ingen indrapporteringer af overtrædelser af vores etiske retningslinjer i 2025. Vi tror på, at vores forebyggende indsats og stærke værdigrundlag er medvirkende årsager hertil.

For at bevare denne status fortsætter vi med at træne medarbejdere i etisk forretningsadfærd, holde os opdateret om lovgivningen på området og føre tilsyn med efterlevelsen af politikkerne. Gennemsigtighed og ansvarlighed i alle led af forretningen er afgørende – fordi det er det rigtige at gøre for vores kunder, partnere og medarbejdere.

Kontakt: LS Control A/S – Industrivej 12, Gelsted, 4160 Herlufmagle, Danmark. Telefon: +45 5550 5550.
E-mail: lsc@lscontrol.dk – Hjemmeside: www.lscontrol.dk.
